



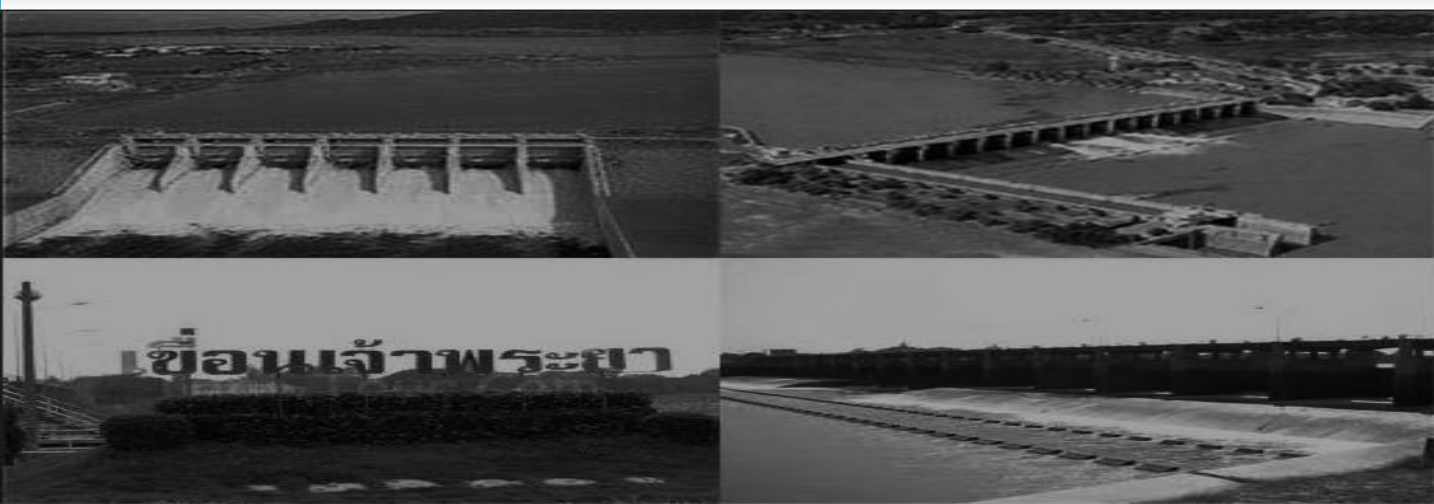
ข่าวเศรษฐกิจการเกษตร

สำนักงานเศรษฐกิจการเกษตรที่ 7 จังหวัดชัยนาท

สำนักงานเศรษฐกิจการเกษตร กระทรวงเกษตรและสหกรณ์

เลขที่ 238 หมู่ 4 ตำบลบางหลวง อำเภอสรรพยา จังหวัดชัยนาท โทรศัพท์/โทรสาร 0-5640-5007, 0-5640-5005
ปีที่ 8 ฉบับที่ 10 ประจำเดือน ตุลาคม 2559 <http://zone7.oae.go.th> E-mail :Zone7@oae.go.th

ในเขตพื้นที่รับผิดชอบ จังหวัดชัยนาท สระบุรี สิงห์บุรี ลพบุรี สุพรรณบุรี อ่างทอง อยุธยา กรุงเทพ นนทบุรี และปทุมธานี



คำขวัญ : รวมใจเป็นหนึ่ง เข้าถึงปัญหา สร้างแนวทางพัฒนา นำพาเกษตรไทย



ใช้ในราชการสำนักงานเศรษฐกิจการเกษตร

กรุณาส่ง

ชำระค่าฝากส่งเป็นรายเดือน
ใบอนุญาตที่ 38/2521
ปณจ.ชัยนาท

(นางอัญชญา ตราไช)
ผู้อำนวยการสำนักงาน
สำนักงานเศรษฐกิจการเกษตรที่ ๗

บรรณาธิการแถลง

**ปวงข้าพระพุทธเจ้า
ขอน้อมเกล้าน้อมกระหม่อม
สำนึกในพระมหากรุณาธิคุณหาที่สุดไม่ได้**

ข้าพระพุทธเจ้าข้าราชการ พนักงานและลูกจ้าง
สำนักงานเศรษฐกิจการเกษตรที่ 7 จังหวัดชัยนาท
สำนักงานเศรษฐกิจการเกษตร
กระทรวงเกษตรและสหกรณ์

ประเด็นที่สำคัญ :	หน้า
บรรณาธิการแถลง	2
ภาวะการผลิต การตลาด และราคาสินค้าเกษตรที่สำคัญ	
- ข้าวนาปี	3-4
- มันสำปะหลังโรงงาน	5
- ข้าวโพดเลี้ยงสัตว์ รุ่น 1	6
- สุกร	7
- ไก่ไข่	8
- โคเนื้อ	9
ตารางราคาสินค้าเกษตรที่สำคัญ ณ ไรนา	10
เกร็ดความรู้ทั่วไป	11
ข่าวประชาสัมพันธ์	12

ค่านิยมร่วม OAE.

- O (Openness) การเปิดกว้างทางความคิด
- A (Awakening) การตื่นตัว ตื่นรู้
- E (Effectiveness) การทำงานที่มีประสิทธิผล

ที่ปรึกษา : นางอัญชนา ตราไช
นายฉกาจ ฉันทจิระวัฒน์

บรรณาธิการ : นางสาวสมบัติ พุทธา

ผู้ช่วยบรรณาธิการ: นายศรัณย์ บุพศิริ
นางสาวนงลักษณ์ ขวัญบัว

กองบรรณาธิการ : กลุ่มสารสนเทศการเกษตร

เจ้าของ : สำนักงานเศรษฐกิจการเกษตรที่ 7 จังหวัดชัยนาท
เลขที่ 238 หมู่ 4 ตำบลบางหลวง อำเภอสรรพยา จังหวัดชัยนาท
โทรศัพท์/โทรสาร 0-5640-5007, 0-5640-5005
E-mail : Zone7@oae.go.th

ภาวะการผลิต การตลาด และราคาสินค้าเกษตรที่สำคัญ

ประจำเดือน ตุลาคม 2559

ข้าวนาปี

ภาวะการผลิต ภาพรวมการผลิต เนื้อที่เพาะปลูกข้าวนาปี ปีเพาะปลูก 2559/60 รวมทั้งประเทศ 58,434,500 ไร่ เพิ่มขึ้นจากปีที่ผ่านมา ร้อยละ 0.69 เนื้อที่เก็บเกี่ยว 56,896,564 ไร่ เพิ่มขึ้นจากปีที่ผ่านมา ร้อยละ 3.27 ผลผลิตรวมทั้งประเทศ 25,406,786 ตัน เพิ่มขึ้นจากปีที่ผ่านมา ร้อยละ 4.51 ผลผลิตต่อไร่ของเนื้อที่เก็บเกี่ยว 447 กิโลกรัม เพิ่มขึ้นจากปีที่ผ่านมา ร้อยละ 1.36 ต้นทุนการผลิตข้าวนาปี ภาคกลาง 7,344 บาท/ตัน

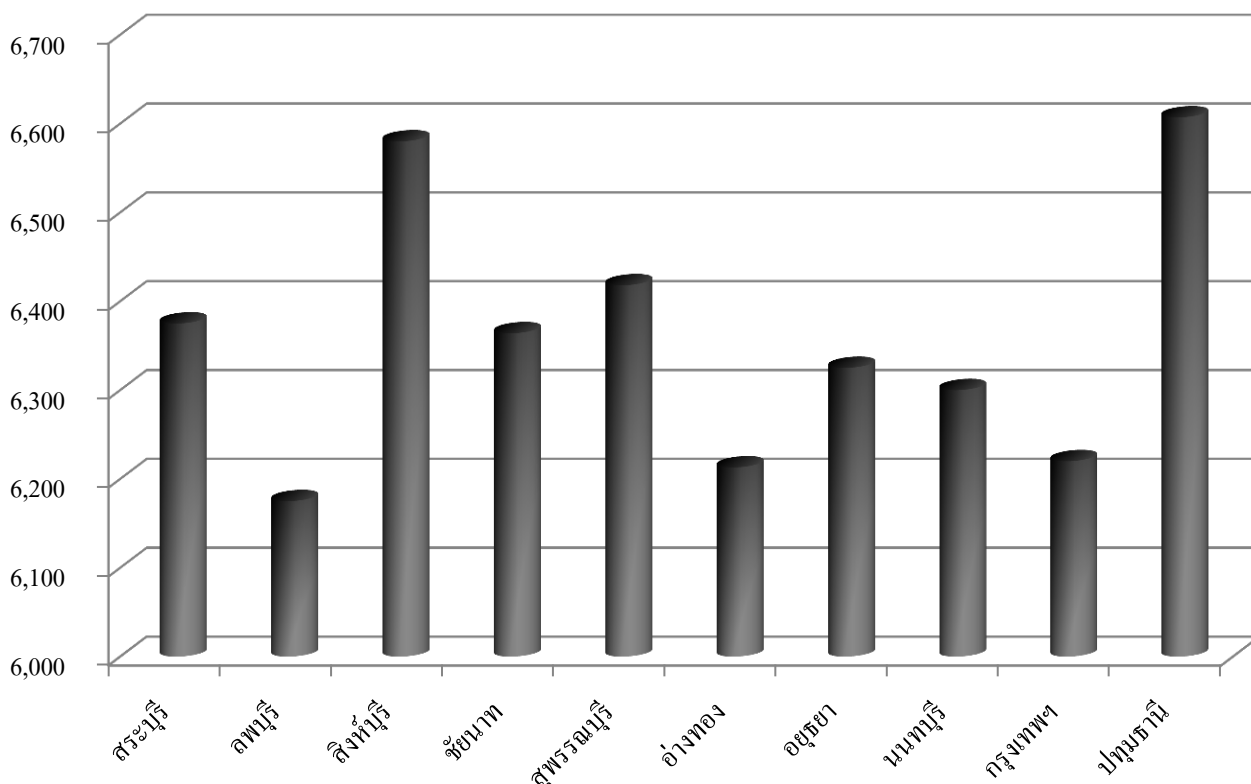
ในพื้นที่ที่รับผิดชอบ สำนักงานเศรษฐกิจการเกษตรที่ 7 ประกอบด้วย จังหวัดชัยนาท สระบุรี สิงห์บุรี ลพบุรี สุพรรณบุรี อ่างทอง อยุรธา นนทบุรี กรุงเทพฯ และปทุมธานี อยู่ในช่วงทยอยเก็บเกี่ยวผลผลิต

จังหวัด	เนื้อที่เพาะปลูก (ไร่)			เนื้อที่เก็บเกี่ยว (ไร่)			ผลผลิต (ตัน)			ผลผลิตต่อไร่ (กิโลกรัม)		
	2558/59	2559/60	% + -	2558/59	2559/60	% + -	2558/59	2559/60	% + -	2558/59	2559/60	% + -
ชัยนาท	689,827	701,539	1.70	688,655	700,487	1.72	453,169	470,031	3.72	658	671	1.98
สระบุรี	302,842	310,852	2.64	298,689	307,743	3.03	188,009	195,837	4.16	629	636	1.11
ลพบุรี	614,873	644,327	4.79	601,098	631,440	5.05	314,834	346,004	9.90	524	548	4.58
สิงห์บุรี	266,472	265,150	-0.50	266,073	262,499	-1.34	179,996	181,628	0.91	676	692	2.37
สุพรรณบุรี	1,308,938	1,272,114	-2.81	1,264,095	1,270,843	0.53	924,780	931,187	0.69	732	733	0.14
อ่างทอง	310,949	325,719	4.75	306,366	325,392	6.21	199,791	212,695	6.46	652	654	0.31
พระนครศรีอยุธยา	689,363	710,582	3.08	684,438	707,029	3.30	446,920	465,431	4.14	653	658	0.77
นนทบุรี	89,750	87,412	-2.61	89,639	87,325	-2.58	62,377	62,762	0.62	696	719	3.30
กรุงเทพมหานคร	80,782	78,118	-3.30	78,800	77,962	-1.06	53,196	52,730	-0.88	675	676	0.15
ปทุมธานี	317,460	319,112	0.52	315,904	318,825	0.92	223,587	226,570	1.33	708	711	0.42

ข้าวหน้าปี (ต่อ)

ราคาที่เกี่ยวข้องการขายได้ ณ ไร่นา ราคาข้าวเปลือกเจ้าหน้าปี ความชื้น > 25% เดือนตุลาคม 2559 ของ จังหวัดชัยนาท ราคาเฉลี่ย 6,364 บาท/ตัน จังหวัดสระบุรี ราคาเฉลี่ย 6,375 บาท/ตัน จังหวัดลพบุรี ราคาเฉลี่ย 6,175 บาท/ตัน จังหวัดสิงห์บุรี ราคาเฉลี่ย 6,580 บาท/ตัน จังหวัดสุพรรณบุรี ราคาเฉลี่ย 6,418 บาท/ตัน จังหวัดอ่างทอง ราคาเฉลี่ย 6,213 บาท/ตัน จังหวัดอยุธยา ราคาเฉลี่ย 6,325 บาท/ตัน จังหวัดนนทบุรี ราคาเฉลี่ย 6,300 บาท/ตัน จังหวัดกรุงเทพฯ ราคาเฉลี่ย 6,220 บาท/ตัน จังหวัดปทุมธานี ราคาเฉลี่ย 6,607 บาท/ตัน รายละเอียดดังภาพที่ 1

บาท : ตัน



ภาพที่ 1 แสดงราคาข้าวเปลือกเจ้าหน้าปีที่เกษตรกรขายได้เดือนตุลาคม 2559

มันสำปะหลังโรงงาน

ภาวะการผลิต ภาพรวมการผลิตมันสำปะหลัง เนื้อที่เก็บเกี่ยวปี 2560 รวมทั้งประเทศ 8,637,870 ไร่ ลดลงจากปีที่ผ่านมา ร้อยละ 3.16 ผลผลิตรวมทั้งประเทศ 31,187,276 ตัน เพิ่มขึ้นจากปีที่ผ่านมาร้อยละ 2.06 ผลผลิตต่อไร่ต่อเนื้อที่เก็บเกี่ยว 3,611 กิโลกรัม เพิ่มขึ้นจากปีที่ผ่านมา ร้อยละ 5.40 ต้นทุนการผลิตมันสำปะหลังคละภาคกลาง 1,947 บาท/ตัน

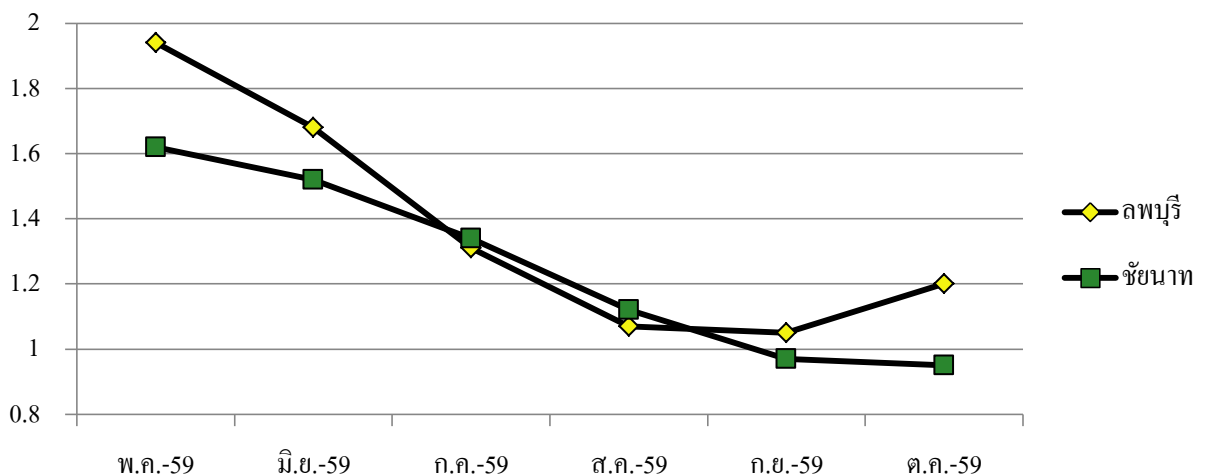
ในพื้นที่ที่รับผิดชอบ สำนักงานเศรษฐกิจการเกษตรที่ 7 ประกอบด้วย จังหวัดชัยนาท สระบุรี ลพบุรีและสุพรรณบุรี อยู่ในช่วงเจริญเติบโต

จังหวัด	เนื้อที่เก็บเกี่ยว (ไร่)			ผลผลิต (ตัน)			ผลผลิตต่อไร่ (กิโลกรัม)		
	2559	2560	% + -	2559	2560	% + -	2559	2560	% + -
ชัยนาท	63,571	71,016	11.71	193,764	210,278	8.52	3,048	2,961	-2.85
สระบุรี	42,198	40,269	-4.57	130,894	134,337	2.63	3,102	3,336	7.54
ลพบุรี	251,144	255,287	1.65	814,961	938,435	15.15	3,245	3,676	13.28
สุพรรณบุรี	39,592	43,882	10.84	128,760	155,693	20.92	3,252	3,548	9.10

ตารางที่ 2 มันสำปะหลังโรงงาน : เนื้อที่เก็บเกี่ยว ผลผลิต และผลผลิตต่อไร่

ราคาที่เกษตรกรขายได้ ณ ไร่นา ราคาหัวมันสำปะหลังสดคละ เดือนตุลาคม 2559 ของ จังหวัดชัยนาท ราคาเฉลี่ย 0.95 บาท/กก. ปรับตัวลดลงจากเดือนที่ผ่านมาร้อยละ 2.06 จังหวัดลพบุรี ราคาเฉลี่ย 1.20 บาท/กก. ปรับตัวเพิ่มขึ้นจากเดือนที่ผ่านมา ร้อยละ 14.29 รายละเอียดดังภาพที่ 2

บาท : กก.



ภาพที่ 2 แสดงราคาหัวมันสำปะหลังสดคละที่เกษตรกรขายได้เดือนพฤษภาคม ถึง ตุลาคม 2559

ข้าวโพดเลี้ยงสัตว์ รุ่น 1

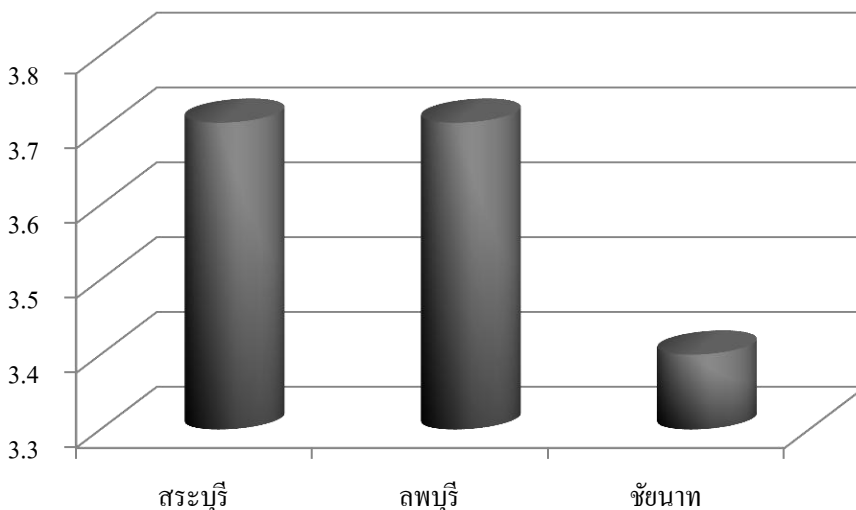
ภาวะการผลิต ภาพรวมการผลิต เนื้อที่เพาะปลูกข้าวโพดเลี้ยงสัตว์ รุ่น 1 ปีเพาะปลูก 2559/60 รวมทั้งประเทศ 6,970,101 ไร่ ลดลงจากปีที่ผ่านมา ร้อยละ 2.57 เนื้อที่เก็บเกี่ยว 6,812,309 ไร่ ผลผลิตรวมทั้งประเทศ 6,812,309 ตัน ลดลงจากปีที่ผ่านมาร้อยละ 0.86 ผลผลิตต่อไร่เนื้อที่เก็บเกี่ยว 664 กิโลกรัม เพิ่มขึ้นจากปีที่ผ่านมา ร้อยละ 1.05 ต้นทุนการผลิตข้าวโพดเลี้ยงสัตว์ภาคกลาง 6,860 บาท/ตัน

ในพื้นที่ที่รับผิดชอบ สำนักงานเศรษฐกิจการเกษตรที่ 7 ประกอบด้วย จังหวัดชัยนาท สระบุรี ลพบุรี และสุพรรณบุรี อยู่ในช่วงเก็บเกี่ยวเกี่ยวผลผลิต

จังหวัด	เนื้อที่เพาะปลูก (ไร่)			เนื้อที่เก็บเกี่ยว (ไร่)			ผลผลิต (ตัน)			ผลผลิตต่อไร่ (กิโลกรัม)		
	2558/59	2559/60	% + -	2558/59	2559/60	% + -	2558/59	2559/60	% + -	2558/59	2559/60	% + -
ชัยนาท	3,378	5,641	66.99	3,331	5,084	52.63	2,000	2,794	39.70	600	550	-8.33
สระบุรี	178,711	186,582	4.40	140,318	160,916	14.68	105,745	121,651	15.04	754	756	0.27
ลพบุรี	216,891	215,533	-0.63	196,089	204,348	4.21	112,566	117,465	4.35	574	575	0.17
สุพรรณบุรี	43,493	41,648	-4.24	43,364	41,378	-4.58	31,157	29,320	-5.90	718	709	-1.25

ราคาที่เกษตรกรขายได้ ณ ไร่นา ราคาข้าวโพดเลี้ยงสัตว์ทั้งฝักแกะเปลือกที่เกษตรกรขายได้เดือนตุลาคม 2559 ของจังหวัดชัยนาท ราคาเฉลี่ย 3.40 บาท/กก. จังหวัดสระบุรี ราคาเฉลี่ย 3.71 บาท/กก. และจังหวัดลพบุรี ราคาเฉลี่ย 3.71 บาท/กก. รายละเอียดดังภาพที่ 3

บาท : กก.



ภาพที่ 3 แสดงราคาข้าวโพดเลี้ยงสัตว์ทั้งฝักแกะเปลือกที่เกษตรกรขายได้เดือนตุลาคม 2559

สุกร

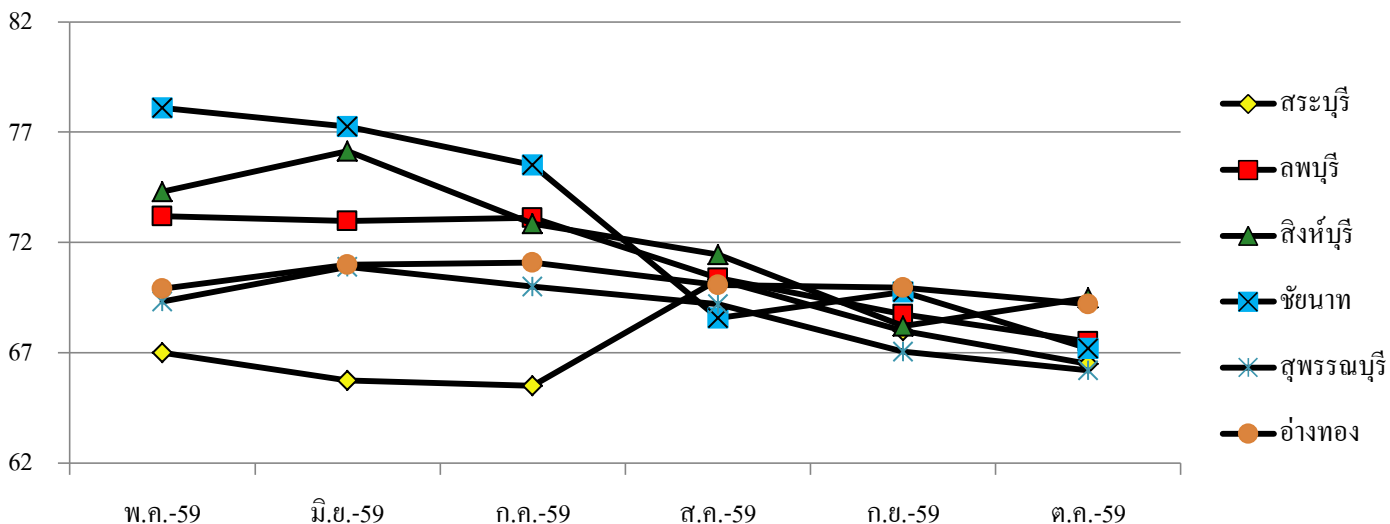
ภาวะการผลิต ภาพรวมการผลิต จำนวนสุกร ณ วันที่ 1 ม.ค. 2559 รวมทั้งประเทศ 7,793,545 ตัว เพิ่มขึ้นจากปีที่ผ่านมาร้อยละ 1.55 ปริมาณการผลิตในรอบปี 14,170,755 ตัว เพิ่มขึ้นจากปีที่ผ่านมา ร้อยละ 4.46 ต้นทุนการผลิตสุกรขุนน้ำหนัก 100 กก. ทั้งประเทศ 71.27 บาท/กก.

จังหวัด	จำนวนตัว ณ 1 ม.ค. (ตัว)			ปริมาณการผลิต (ตัว)		
	2558	2559	% + -	2,558	2559	% + -
ชัยนาท	37,994	38,320	0.86	110,864	118,492	6.88
ลพบุรี	138,713	139,158	0.32	337,664	371,169	9.92
สิงห์บุรี	42,446	42,712	0.63	66,781	71,094	6.46
อ่างทอง	44,469	44,900	0.97	130,462	138,093	5.85

ตารางที่ 3 สุกร : จำนวนตัว ณ 1 ม.ค. และปริมาณการผลิต

ราคาที่ยเกษตรกรขายได้ ณ ไร่นา ราคาสุกรฟาร์มอิสระ น้ำหนัก 100 กก. ขึ้นไป เดือนตุลาคม 2559 ของ จังหวัดชัยนาท ราคาเฉลี่ย 69.2 บาท/กก. ปรับตัวลดลงจากเดือนที่ผ่านมาร้อยละ 3.66 จังหวัดสระบุรี ราคาเฉลี่ย 66.5 บาท/กก. ปรับตัวลดลงจากเดือนที่ผ่านมาร้อยละ 2.21 จังหวัดลพบุรี ราคาเฉลี่ย 67.5 บาท/กก. ปรับตัวลดลงจากเดือนที่ผ่านมาร้อยละ 1.79 จังหวัดสิงห์บุรี ราคาเฉลี่ย 69.5 บาท/กก. ปรับตัวเพิ่มขึ้นจากเดือนที่ผ่านมาร้อยละ 1.89 จังหวัดสุพรรณบุรี ราคาเฉลี่ย 66.2 บาท/กก. ปรับตัวลดลงจากเดือนที่ผ่านมาร้อยละ 1.27 และจังหวัดอ่างทอง ราคาเฉลี่ย 69.2 บาท/กก. ปรับตัวลดลงจากเดือนที่ผ่านมา ร้อยละ 1.06 รายละเอียดดังภาพที่ 4

บาท : กก.



ภาพที่ 4 แสดงราคาสุกรฟาร์มอิสระน้ำหนัก 100 กก. ขึ้นไป ที่เกษตรกรขายได้ตั้งแต่เดือนพฤษภาคมถึงตุลาคม 2559

ไก่ไข่

ภาวะการผลิต ภาพรวมการผลิต จำนวนไก่ไข่ ณ วันที่ 1 ม.ค. 2558 รวมทั้งประเทศ 49,350,437 ตัว เพิ่มขึ้นจากปีที่ผ่านมา ร้อยละ 4.51 ปริมาณการผลิต 12,399,738,132 ฟอง เพิ่มขึ้นจากปีที่ผ่านมา ร้อยละ 5.93 และอัตราการให้ไข่ 297 ฟอง/ตัว/ปี เพิ่มขึ้นจากปีที่ผ่านมา ร้อยละ 0.68 ต้นทุนรวมไก่ไข่ระยะก่อนไข่ 131.62 บาท/ตัว และต้นทุนระยะไข่ 2.80 บาท/ฟอง (ต้นทุนปี 2558)

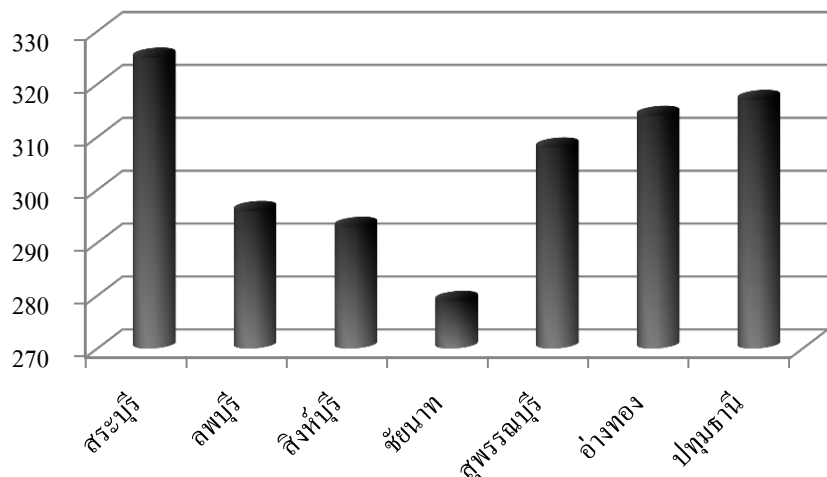
จังหวัด	จำนวนตัว ณ วันที่ 1 ม.ค. (ตัว)			ปริมาณการผลิต (ฟอง)			อัตราการให้ไข่ (ฟอง/ตัว/ปี)		
	2557	2558	% + -	2557	2558	% + -	2557	2558	% + -
ชัยนาท	66,224	66,435	0.32	14,781,338	14,896,735	0.78	286	287	0.35
ลพบุรี	397,618	400,878	0.82	112,740,254	116,442,000	3.28	298	300	0.67
สิงห์บุรี	44,714	45,991	2.86	13,386,300	13,822,823	3.26	300	301	0.33
อ่างทอง	693,291	694,147	0.12	151,161,405	152,522,322	0.90	291	293	0.69

ตารางที่ 4 ไก่ไข่ : จำนวนตัว ณ 1 ม.ค. ปริมาณการผลิต และ อัตราการให้ไข่

ราคาที่เกษตรกรขายได้ ณ ไร่นา ราคาไข่ไก่คละ เดือนตุลาคม 2559 ของ จังหวัดชัยนาท ราคาเฉลี่ย 278.6 บาท/ร้อยฟอง จังหวัดสระบุรี ราคาเฉลี่ย 324.8 บาท/ร้อยฟอง จังหวัดลพบุรี ราคาเฉลี่ย 296.0 บาท/ร้อยฟอง จังหวัดสิงห์บุรี ราคาเฉลี่ย 293.0 บาท/ร้อยฟอง จังหวัดสุพรรณบุรี ราคาเฉลี่ย 307.5 บาท/ร้อยฟอง จังหวัดอ่างทอง ราคาเฉลี่ย 316.60 บาท/ร้อยฟอง และจังหวัด ปทุมธานี ราคาเฉลี่ย 317.5 บาท/ร้อยฟอง

รายละเอียดดังภาพที่ 5

บาท : ร้อยฟอง



ภาพที่ 5 แสดงราคาไข่ไก่คละ ที่เกษตรกรขายได้เดือนตุลาคม 2559

โคนม

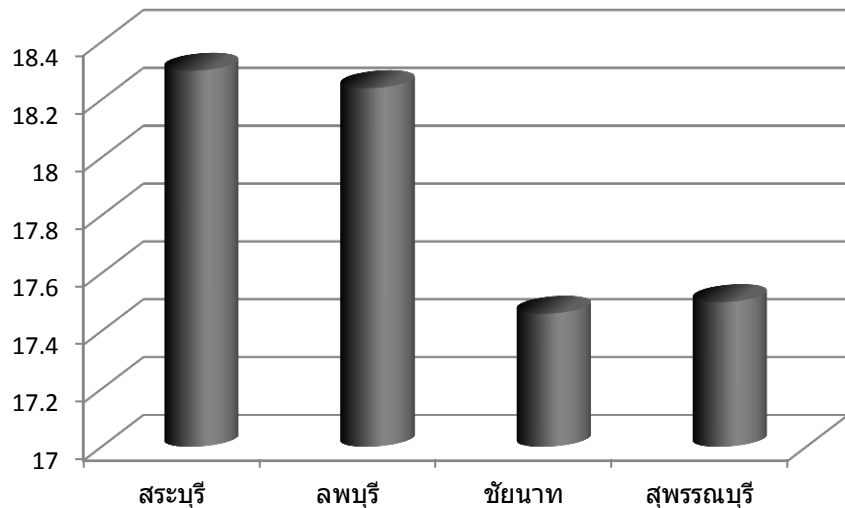
ภาวะการผลิต ภาพรวมการผลิต จำนวนโคนม ณ วันที่ 1 ม.ค. 2559 รวมทั้งประเทศ 616,420 ตัว เพิ่มขึ้นจากปีที่ผ่านมาร้อยละ 1.32 ปริมาณการผลิตน้ำนมดิบในรอบปี 1,111,247 ตัน เพิ่มขึ้นจากปีที่ผ่านมา ร้อยละ 2.50 จำนวนโครีดนม 236,200 ตัว เพิ่มขึ้นจากปีที่ผ่านมา ร้อยละ 1.76 และน้ำนมเฉลี่ย 12.89 กก./ตัว/วัน เพิ่มขึ้นจากปีที่ผ่านมา ร้อยละ 0.70 ต้นทุนการผลิตน้ำนมดิบทั้งประเทศ 14.28 บาท/กก.

จังหวัด	จำนวนตัว ณ 1 ม.ค. (ตัว)			การผลิตน้ำนมดิบ (ตัน)			จำนวนโครีดนม (ตัว)			น้ำนมเฉลี่ย (กก./ตัว/วัน)		
	2558	2,559	% + -	2558	2,559	% + -	2558	2,559	% + -	2558	2,559	% + -
ชัยนาท	806	767	-4.84	619	590	-4.83	157	149	-5.10	10.81	10.84	0.28
ลพบุรี	71,772	72,741	1.35	134,208	141,617	5.52	27,156	28,487	4.90	13.54	13.62	0.59
สิงห์บุรี	298	286	-4.03	368	359	-2.55	87	85	-2.30	11.59	11.56	-0.26
อ่างทอง	200	196	-2.00	265	256	-3.47	62	60	-3.23	11.70	11.67	-0.26

ตารางที่ 5 โคนม : จำนวนตัว ณ 1 ม.ค. ปริมาณการผลิตน้ำนมดิบ จำนวนโครีดนม และ น้ำนมเฉลี่ย

ราคาที่เกษตรกรขายได้ ณ ไร่นา ราคา น้ำนมดิบ ที่เกษตรกรขายได้ ณ ไร่นา เดือนตุลาคม 2559 ของ จังหวัดชัยนาท ราคาเฉลี่ย 17.46 บาท/กก. จังหวัดสระบุรี ราคาเฉลี่ย 13.30 บาท/กก. จังหวัดลพบุรี ราคาเฉลี่ย 18.24 บาท/กก. จังหวัดสุพรรณบุรี ราคาเฉลี่ย 17.50 บาท/กก. รายละเอียด ดังภาพที่ 6

บาท : กก.



ภาพที่ 6 แสดงราคาน้ำนมดิบ ที่เกษตรกรขายได้ตั้งแต่เดือนเมษายน ถึง กันยายน 2559

ตารางราคาสินค้าเกษตรที่สำคัญ ณ ไร่นา

9

ประจำเดือน ตุลาคม 2559

รายการ	หน่วย	จังหวัด	จังหวัด	จังหวัด	จังหวัด	จังหวัด
	(บาท)	สระบุรี	ลพบุรี	สิงห์บุรี	ชัยนาท	สุพรรณบุรี
ข้าวเปลือกเจ้าหน้าปีความชื้น > 25%	ตัน	6,375	6,175	6,580	6,364	6,418
ข้าวเปลือกเจ้าหน้าปีพันธุ์หอมปทุมธานีความชื้น > 25%	ตัน			7,160	7,076	7,123
หัวมันสำปะหลังสดคละ	กก.		1.20		0.95	
ข้าวโพดเลี้ยงสัตว์ทั้งฝักแกะเปลือกความชื้น 30%	กก.	3.71	3.71		3.40	
สุกร ฟาร์มอิสระ นน. 100 กก. ขึ้นไป	กก.	66.5	67.5	69.5	67.2	66.2
ไข่ไก่คละ	ร้อยฟอง	324.8	296.0	293.0	278.6	307.5
น้ำมันดิบ	กก.	18.3	18.24		17.46	17.50

รายการ	หน่วย	จังหวัด	จังหวัด	จังหวัด	จังหวัด	จังหวัด
	(บาท)	อ่างทอง	อยุธยา	นนทบุรี	กรุงเทพฯ	ปทุมธานี
ข้าวเปลือกเจ้าหน้าปีความชื้น > 25%	ตัน	6,213	6,325	6,300	6,220	6,607
ข้าวเปลือกเจ้าหน้าปีพันธุ์หอมปทุมธานีความชื้น > 25%	ตัน	6,850				
สุกร ฟาร์มอิสระ นน. 100 กก. ขึ้นไป	กก.	69.2				
ไข่ไก่คละ	ร้อยฟอง	313.6				317.5

เกร็ดความรู้ทั่วไป

"การแต่งกายไว้ทุกข์" ตามจารีตประเพณีแต่โบราณของไทย
ต้องแต่งอย่างไรถึงจะดูสุภาพ

ด้วยความอาลัยอย่างสุดซึ้งเนื่องด้วยพระบาทสมเด็จพระปรมินทรมหาภูมิพลอดุลยเดช
สวรรคต พสกนิกรชาวไทยจึงพร้อมใจกันแต่งกายไว้ทุกข์ด้วยชุดสีขาว-ดำ ทั้งนี้เพื่อความถูกต้อง และถูก
กาลเทศะ การแต่งกายไว้ทุกข์เพื่อถวายเป็นความอาลัยควรจะปฏิบัติอย่างไร มีแนวทางมาบอกให้ทราบกัน
สำหรับ "การแต่งกายไว้ทุกข์" ตามจารีตประเพณีแต่โบราณของไทย มักจะแต่งกายในชุดขาว-ดำ เพื่อเป็นการ
ไว้อาลัยและเคารพต่อผู้ที่จากไป โดยคนที่ใส่สีดำนั้นจะเป็นการบ่งบอกว่าเป็นญาติผู้ใหญ่ มีตำแหน่งสูง หรือ
สูงวัยกว่าผู้ตาย ส่วนสีขาวคือผู้ที่อายุน้อยกว่า หรือมีตำแหน่งต่ำกว่าผู้ตาย ทั้งนี้ต่อมาได้มีการนำวัฒนธรรม
ตะวันตกเข้ามา การแต่งกายไว้ทุกข์จึงเปลี่ยนเป็นสีดำ หรือขาว-ดำ แต่ในกรณีของพระมหากษัตริย์นั้น
ประชาชนควรใส่สีดำเป็นพื้นฐาน หรือถ้าหากไม่มีจริง ๆ อาจใส่สีขาวหรือสีเทาสลับกันได้ แต่ควรเป็นแบบที่
สุภาพ และไม่มีลวดลาย

เสื้อ - ไม่ควรใส่เสื้อที่รัดรูปมากจนเกินไป ควรเป็นเสื้อแบบมีแขน คอไม่กว้าง ไม่มีลวดลาย และไม่ควรมีตรา
สัญลักษณ์อยู่บนเสื้อ เนื่องจากเป็นเรื่องที่ไม่เหมาะสม และผิดกาลเทศะ สำหรับสีนั้นควรใส่สีดำเป็นหลัก แต่
ถ้าหากไม่มีจริง ๆ อาจใส่สีขาวหรือสีเทา และติดริบบิ้นสีดำไว้อาลัยที่หน้าอกด้านซ้ายแทนได้

กางเกง - ควรเป็นกางเกงขายาว หากใส่ไว้อาลัยทั่วไปสามารถใส่กางเกงยีนส์ได้ แต่ไม่ควรเป็นกางเกงยีนส์
ขาด และควรใส่สีเข้มเท่านั้น ทั้งนี้ในกรณีที่ใส่ไปร่วมถวายสักการะพระบรมศพควรเป็นกางเกงขายาวแบบไม่
รัดรูป ไม่ควรใส่กางเกงยีนส์หรือสกินนี่

กระโปรง หรือชุดเดรส - ควรเป็นกระโปรงที่ยาวคลุมเข่า แบบที่สุภาพเรียบร้อย สำหรับชุดเดรสที่เป็นแขนงุด
ควรหาเสื้อนอกสีดำแบบเรียบ ๆ มาคลุมทับ อย่างเช่น เสื้อคาร์ดิแกน หรือเสื้อสูท เป็นต้น

รองเท้า - รองเท้าควรเป็นแบบที่สุภาพ มีปิดด้านหน้าและด้านหลัง อาจจะเป็นสีดำหรือสีเรียบ ๆ ไม่มีการ
ประดับตกแต่งแวววาว

ที่มา : <http://www.bangkokbiznews.com/news/detail/724030>

ข่าวประชาสัมพันธ์

จ.ชัยนาท เร่งผลักดัน ศพก.เชิงรุก

สำนักงานเศรษฐกิจการเกษตรที่ 7 จังหวัดชัยนาท (สศท.7) พร้อมด้วย หน่วยงานสังกัดกระทรวงเกษตรและสหกรณ์ จังหวัดชัยนาท ลงพื้นที่ร่วมกันเพื่อประชุมร่วมกับประธานศูนย์เรียนรู้ เพื่อกำหนดแผนการปฏิบัติงานที่จะดำเนินการบูรณาการร่วมกันระหว่างภาครัฐและเกษตรกรในศูนย์เรียนรู้ รวมทั้งแจ้งผลการคัดเลือกและแต่งตั้ง คณะกรรมการ ศพก.ระดับจังหวัด เพื่อขับเคลื่อนการทำงานและเชื่อมโยงเครือข่าย ศพก. ระดับอำเภอ โดยมี นายวินัย จินจันทร์ ศพก.อ.เมือง เป็นประธาน และ นายขวัญชัย แดงทอง ศพก.อ.หันคา เป็นเลขานุการ นอกจากนี้ยังได้หารือเกี่ยวกับการสร้างศาลาเรียนรู้และตู้หนังสือซึ่งได้รับการสนับสนุนจากสำนักงานสลากกินแบ่งรัฐบาล และ TOT

ทั้งนี้ จ.ชัยนาท ได้กำหนดให้มีการประชุมร่วมกันระหว่างหน่วยงานสังกัดกระทรวงเกษตรและสหกรณ์ กับ ประธานศูนย์เรียนรู้ ทั้ง 8 อำเภอ ในสัปดาห์ที่ 2 ของทุกเดือน เพื่อขับเคลื่อนการดำเนินงานของหน่วยงานและ ศพก. ให้เป็นไปตามแผนปฏิบัติงานที่กำหนดไว้ อย่างมีประสิทธิภาพและเกิดประสิทธิผลแก่เกษตรกรอย่างทั่วถึง

